

# NU VOOR LATER

OVER JOUW PENSIOEN

“IK KAN ALVAST  
EEN BEETJE  
WENNEN AAN  
MEER VRIJE TIJD.”

BEKIJK HET VERKORT JAARVERSLAG  
VAN PENSIOENFONDS MEUBEL



PENSIOENFONDS MEUBEL





EDITORIAL

## EEN DUURZAAM PENSIOENSTELSEL OP KOMST

De afgelopen tijd is er steeds meer duidelijk geworden over het nieuwe pensioenstelsel. Het goede van het huidige pensioenstelsel blijft. We sparen nog steeds voor later. En dat is ook nodig, want om later elke maand een inkomen te krijgen en dat zo lang je leeft (gemiddeld zo'n 20 jaar), kost nu eenmaal veel geld. Ook blijven we risico's zoals arbeidsongeschiktheid, overlijden of juist heel oud worden samen delen.

In het nieuwe pensioenstelsel zal de hoogte van het pensioen onzekerder worden. We zijn wel verlost van de impact van de lage rente. Door de lage rente en de manier waarop we daarmee moeten rekenen, wordt pensioen erg duur en moeten we hoge buffers houden. Het nieuwe contract is uitvoerbaar en uitlegbaar; het laat zien hoe economisch goede en slechte tijden het pensioen beïnvloeden en dat is winst.

Meer onzekerheid over de hoogte van het pensioen betekent wel dat jij je beter moet gaan voorbereiden op je pensioen. Hoe kan ik mijn uitgavenpatroon aanpassen als dat nodig is? Hoeveel pensioen kan ik verwachten als het mee- of tegenzit. En hoe zorg ik er voor dat ik tot mijn pensioen gezond kan blijven werken? We zullen langer moeten blijven werken, terwijl het werk in onze branches fysiek zwaar kan zijn. In het nieuwe pensioenstelsel is hier ook aandacht voor. Overigens heeft Pensioenfonds Meubel al een regeling waarmee je minder kunt werken, zonder dat dit gevolgen heeft voor de hoogte van je pensioen. In het magazine lees je daar meer over.

Het pensioenfonds zal de komende jaren aan de slag moeten met de implementatie van de nieuwe regels. We zullen samen met de sociale partners na moeten gaan denken over zaken als compensatie en de overgang

# INHOUD

naar de nieuwe regels. Maar we zullen ook moeten zien wat precies de details van de nieuwe wet zijn. Pas dan kunnen we de gevolgen goed doorrekenen en keuzes gaan maken. Dat is de uitdaging: hoe zorgen we voor een eerlijk en adequaat pensioen voor jong en oud. Alleen dan is ons pensioenstelsel weer toekomstbestendig.

**Petra de Bruijn,**  
**Voorzitter Pensioenfonds Meubel**



## NU EN LATER

*"Ik kan alvast een beetje wennen aan meer vrije tijd."*

4

6

## SCHAVEN AAN JOUW TOEKOMST

*"Langer werken is alleen mogelijk als men vitaal en gezond blijft."*



## CORONAVIRUS IN VERSCHILLENDE SECTOREN

*"Het blijft een onzekere en bovenal onvoorspelbare tijd."*

7

8

## VERKORT JAARVERSLAG 2019

*Bekijk het verkort jaarverslag van Pensioenfonds Meubel.*



## ZORG DAT WIJ OOK JOU DIGITAAL KUNNEN BEREIKEN!

*Zo laat je je e-mailadres achter in je profiel.*

11



## DE 80/90/100 REGELING\*: LANGZAAM WENNEN AAN JE PENSIOEN

Als je binnenloopt in de showroom van Label Vandenberg ruik je meteen de geur van het leer. Direct aan de showroom grenst de fabriek waar de meubelen worden gemaakt. "Dit is uniek aan Label Vandenberg. We maken en stofferen alle meubelen zelf, in onze eigen fabriek", vertelt Carola. "En dat is fysiek zwaar werk. We besteden daarom veel aandacht aan de gezondheid van onze medewerkers."

Label Vandenberg biedt aan alle medewerkers de mogelijkheid om gebruik te maken van de zogenoemde 80/90/100 regeling. Kortgezegd betekent dit 80% werken, 90% salaris en 100% pensioen. Beppie (61 jaar) maakt gebruik van deze regeling. "Toen mij werd gevraagd of ik gebruik wilde maken van deze regeling was ik een beetje overdonderd. Ik wist helemaal niet dat dit kon. Ik wilde wel graag weten wat het in de praktijk betekent. Hoeveel houd ik netto over en hoeveel vakantiedagen lever ik in? Dat het geen gevolgen heeft voor mijn pensioen is natuurlijk ook belangrijk. Maar om eerlijk te zijn was ik daar nog niet zoveel mee bezig. Jonge mensen vinden mij waarschijnlijk oud, maar pensioen was ook voor mij nog steeds ver weg."

Sinds Beppie gebruik maakt van de 80/90/100-regeling is ze wel wat meer bezig met pensioen. "Misschien ga ik wel op mijn 65<sup>e</sup> met pensioen. Ik werk

sinds mijn 16<sup>e</sup> en ik ga nog steeds met plezier naar mijn werk. Tijdens de crisis een aantal jaren terug heb ik een tijdje zonder werk gezeten. Dat vond ik vrese-



\* Aanvulling (oktober 2020): Voor werknemers uit de tentoonstellingsbouw is de 80/80/100-regeling van toepassing.



lijk. Ik was veel te jong om thuis te zitten, ik wilde me nuttig voelen. Maar nu vind ik het wel prettig om een dag minder te werken. Ik heb een chalet in België waar ik elk weekend – en zeker in de zomer – een vakantiegevoel heb. Puzzelen, buiten zijn. Ik kan alvast een beetje wennen aan meer vrije tijd.”

“Ik zou mensen zeker aanraden om te kijken of deze regeling ook iets voor hen is.”

“Ik zou mensen zeker aanraden om te kijken of deze regeling ook iets voor hen is. Voor mij was het belangrijkste of ik wel rond kon komen met het lagere salaris. Ik heb er geen spijt van dat ik hiervoor heb gekozen. Ik ben ook dankbaar dat ik gebruik mag maken van de regeling. Ik doe administratief werk, dus mijn werk is fysiek niet zo zwaar als voor mijn collega's in de fabriek.”

Carola legt uit waarom Label Vandenberg deze regeling aanbiedt aan de medewerkers. “Onze mensen hebben een zware baan. Veel repeterende bewegingen, het stikken, naaien en snijden van het leer is gewoon zwaar. Maar deze mensen zijn ook de drijvende kracht achter het bedrijf. Simpel gezegd: we zijn verder van huis als mensen langdurig ziek worden of zelfs arbeidsongeschikt raken. Lang en gezond werken is dus ook in het belang van de werkgever. Daarom bieden we de 80/90/100-regeling proactief aan. We gaan met alle medewerkers het gesprek aan. Ook komt er elke maand een stoel-masseuse/fysiotherapeut langs en is er altijd een goed gevulde fruitschaal.”

Een ander voordeel van de 80/90/100 regeling is dat er meer ruimte ontstaat om nieuwe medewerkers op te leiden. “Omdat een oudere medewerker minder gaat werken, ontstaat er ruimte om jonge mensen op te leiden, terwijl de kennis nog in huis is. Heel belangrijk bij een vak zoals dat van ons. En daarbij, het is toch ook best wel gek dat je van de een op de andere dag niet meer werkt als je met pensioen gaat. Door het werk langzaam af te bouwen, wen je ook aan je nieuwe dagbesteding.”



## WIL JIJ GEBRUIK MAKEN VAN DE 80/90/100-REGELING?

De regeling is beschikbaar voor alle sectoren meubelbranche, orgel- en tentoonstellingsbouw en houthandel. Waarbij de meubelbranche en houthandel de 80/90/100 regeling hanteert. De orgel- en tentoonstellingsbouw hanteren de 80/80/100 regeling. Vanaf je 58<sup>e</sup> kun je gebruikmaken van deze regeling. Bespreek samen met je werkgever wat de mogelijkheden zijn voor jou.

Voor werknemers uit de tentoonstellingsbouw heeft het CBM een rekentool beschikbaar op de website: [www.cbm.nl/cao/pensioen/58plus-regeling/](http://www.cbm.nl/cao/pensioen/58plus-regeling/). Hier kun je berekenen wat de regeling voor jou betekent.

# LANG EN GEZOND WERKEN

Langer doorwerken omdat de AOW-leeftijd stijgt, technologische ontwikkelingen gaan steeds sneller, het werk verandert continu en de maatschappij stelt meer eisen aan mensen, waardoor de werk-/privé-balans onder druk komt te staan. Om mensen gezond te kunnen laten werken en uitval te voorkomen, is aandacht voor lang en gezond werken belangrijk.

## SCHAVEN AAN JOUW TOEKOMST

De sociale partners Koninklijke CBM, FNV en CNV Vakmensen maken er werk van en bieden alle medewerkers in de meubelindustrie en interieurbouw persoonlijke ondersteuning en begeleiding; als zij aan de slag willen gaan met hun gezondheid en persoonlijke ontwikkeling

in werk of privé. Ook werkgevers kunnen professionele begeleiding ontvangen.

## HOUT MOOI WERK

Binnen de houthandel is het initiatief [www.houtmooiwerk.nl/](http://www.houtmooiwerk.nl/) gelanceerd. Koninklijke Vereniging Van Nederlandse Houtondernemingen (VNH), FNV en

CNV-Vakmensen willen met deze campagne bewustwording creëren. Langer werken is alleen mogelijk als men vitaal en gezond blijft.

Naast de initiatieven binnen de sectoren zijn er via het pensioenfonds ook zaken geregeld.

## WAT GEBEURT ER MET JE PENSIOEN ALS...

### ...JE ARBEIDSONGESCHIKT RAAKT

Als je arbeidsongeschikt raakt, zorgt Pensioenfonds Meubel ervoor dat je toch pensioen blijft opbouwen. Jij en je werkgever hoeven daar geen premie voor te betalen.

### ...JE WERKGEVER FAILLIET GAAT?

Als je werkgever failliet gaat, dan ga jij ook een onzekere tijd tegemoet. Waarschijnlijk maak je je zorgen over je inkomen of over je pensioen. Het is goed om te weten dat jouw pensioen gewoon van jou blijft. Je spaart voor je pensioen zo-

lang je in dienst bent bij je werkgever. Ongeacht of je werkgever de premie ook heeft betaald. Als je een nieuwe baan vindt in de meubelbranche, tentoonstellingsbouw, orgelbouw of houthandel, ga je ook weer pensioen opbouwen bij Pensioenfonds Meubel. Als je besluit om als ZZP-er te gaan werken, moet je zelf je pensioen regelen. Ook dat kan bij Pensioenfonds Meubel.

### ...JE EERDER MET PENSIOEN WILT GAAN?

Denk je wel eens na over wanneer je met pensioen wilt gaan? Of maak je je zorgen

of het wel volhoudt totdat je AOW krijgt? Als je eerder dan je 68<sup>e</sup> met pensioen gaat, wordt je pensioen lager. Misschien is dit financieel niet haalbaar voor jou. Je kunt daarom ook bekijken of deeltijd-pensioen misschien iets is. Je gaat dan minder werken en je laat alvast een deel van je pensioen ingaan. Ga naar [www.meubelpensioen.nl/zicht-op-pensioen/](http://www.meubelpensioen.nl/zicht-op-pensioen/) en bekijk de gevolgen voor jouw pensioen.

## TIPS & GRATIS CURSUSSEN

Neem een kijkje op [www.schavenaanjouwtoekomst.nl](http://www.schavenaanjouwtoekomst.nl) en krijg praktische tips over gezondheid, vakken, arbeidsomstandigheden en geldzaken. Je vindt hier meer dan 600 gratis online cursussen. Voor een persoonlijk advies kun je contact opnemen met een van de Jouw toekomst- adviseurs; 023 515 8880 of [info@schavenaanjouwtoekomst.nl](mailto:info@schavenaanjouwtoekomst.nl) Pak de regie over je loopbaan!

# CORONAVIRUS IN VERSCHILLENDE SECTOREN

Het coronavirus heeft grote gevolgen voor ons werk- en privéleven. Ook het pensioenfonds heeft de klappen op de beurskoersen gevoeld. De dekkingsgraad is in 2020 flink gedaald. Het pensioenfonds belegt voor de lange termijn, dus er zijn nu nog geen directe gevolgen voor het pensioen. Dat geldt natuurlijk niet voor de verschillende sectoren. Hoe wordt er in de sectoren omgegaan met het coronavirus?

## SECTOR: TENTOONSTELLINGSBOUW

AAN HET WOORD: CLC-VECTA

De sector heeft een harde klap gekregen met de uitbraak van het coronavirus. Evenementen en beurzen zijn afgelast en het is onduidelijk wanneer deze weer plaats zullen vinden. Uit een marktonderzoek, afgenomen in maart, is gebleken dat tussen de bedrijven in de sector te maken krijgen met een omzetsdaling van 75-85%. Een daling die maar lastig op te vangen is. Bedrijven in de sector zijn op zoek gegaan naar creatieve manieren om hun personeel aan het werk te houden.

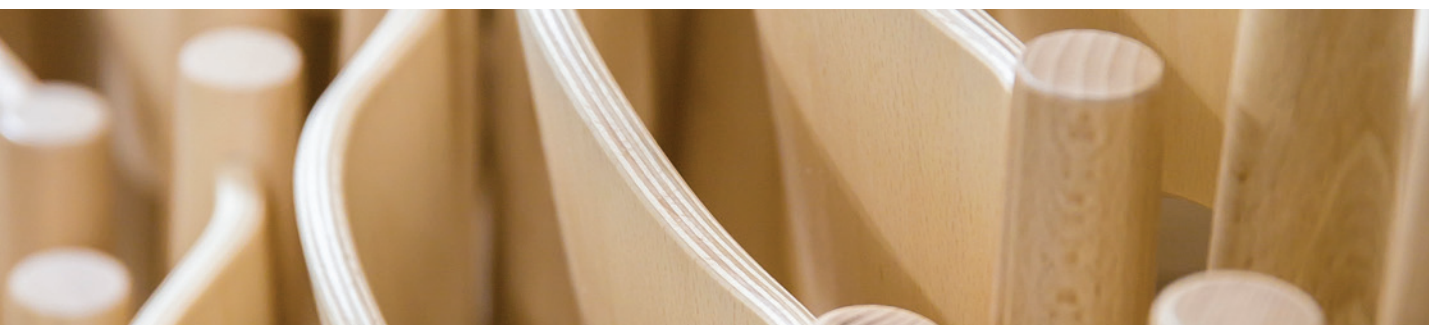
CLC-Vecta, branchevereniging van de tentoonstellingsbouw, heeft in april het initiatief [wijhelpengraag.nu](http://wijhelpengraag.nu) gelanceerd. Op dit online platform verbinden zij creatieve professionals met organisaties die hulp kunnen gebruiken. Denk bijvoorbeeld aan het coronaproof maken van bedrijfspanden of ontmoetingsruimtes door het plaatsen van scheidingswanden en aanleggen van looproutes. Alle beetjes helpen, maar helaas zal dit niet de oplossing bieden voor alle bedrijven binnen de sector. Het blijft een onzekere en bovenal onvoorspelbare tijd.

## SECTOR: HOUTHANDEL

AAN HET WOORD: KONINKLIJKE VERENIGING VAN NEDERLANDSE HOUTONDERNEMINGEN (VNH)

De coronacrisis is ook aan de bedrijfstak houthandel niet voorbij gegaan. In de sector tentoonstellingsbouw was de impact direct merkbaar, de grootste klappen binnen de houthandel moeten nog vallen. Binnen de sector wordt gewerkt met openstaande orders die veelal gepland staan op de lange termijn. Daarnaast is er door de lockdown veel verbouwd en in de tuin gewerkt. De houtvoorraden zijn flink geslonken. Aanvoerlanden verkeerden in complete lockdown waardoor het onmogelijk was de goederen tijdig in Nederland te leveren.

De European Investment Bank (EIB) en de VNH verwachten in de tweede helft van 2020 een zware terugval in de sector. Mede door de strengere overheidsregelgeving rond stikstof en PFAS. De eerste analyses van de Nederlandse bouwsector van de EIB spreken over een dreigend verlies van 40.000 arbeidsplaatsen binnen twee jaar en een terugloop van de bouwproductie met 15%. Een proces dat zich eind dit jaar inzet en versneld doorzet in 2021. In de digitale nieuwsbrief informeert de VNH haar leden over de ontwikkelingen. Bijvoorbeeld hoe en wanneer werkgevers in aanmerking komen voor een vergoeding van de overheid. Ook staat de helpdesk van de VNH klaar om vragen te beantwoorden.





# PENSIOENFONDS MEUBEL IN 2019

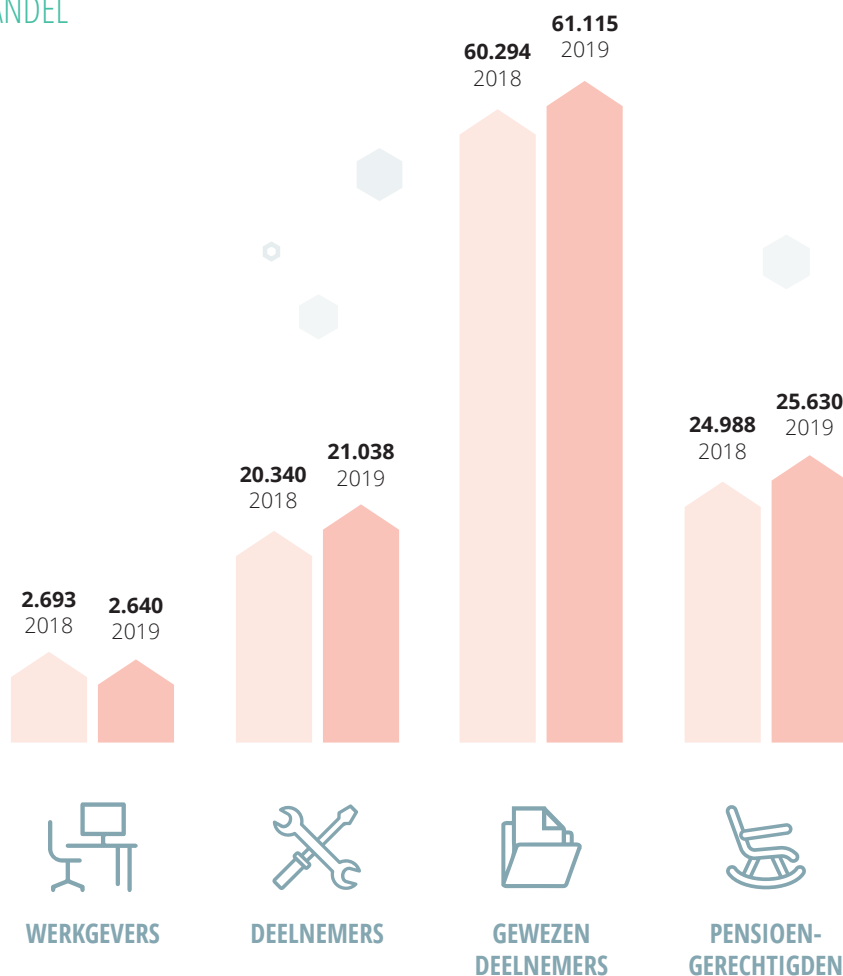
Pensioenfonds Meubel heeft als doel om deelnemers ook na hun pensioneren van een inkomen te voorzien dat zo weinig mogelijk verrassingen kent en zo toereikend mogelijk is. In het jaarverslag leggen we verantwoording af over hoe we dit doen. Via [www.meubelpensioen.nl](http://www.meubelpensioen.nl) kun je het volledige jaarverslag inzien. De belangrijkste resultaten en ontwikkelingen zetten we hier voor jou op een rij.

## WELKOM PENSIOENFONDS HOUTHANDEL

In maart 2019 tekenden Pensioenfonds Meubel en Pensioenfonds Houthandel een intentieverklaring over het samengaan van beide pensioenfonds.

In 2019 is de stuurgroep en een aantal werkgroepen gestart met de uitwerking. Samen met de sociale partners zijn afspraken gemaakt over de pensioenregeling voor de Houthandel. Op een aantal punten is de pensioenregeling namelijk anders dan de pensioenregeling voor de meubelbranche, tentoonstellingsbouw en orgelbouw. Ook moest de pensioenadministratie worden aangepast. Bij het samengaan met Pensioenfonds Houthandel was het belangrijk dat de deelnemers van Pensioenfonds Meubel geen nadeel zouden hebben van de overgang. De Nederlandsche Bank heeft hier ook op getoetst en gaf in december 2019 een positief advies.

Op 1 januari 2020 zijn alle pensioenen van Pensioenfonds Houthandel overgezet naar Pensioenfonds Meubel. Medewerkers in de sector Houthandel bouwen vanaf 1 januari 2020 pensioen op bij Pensioenfonds Meubel.



*De werkgevers, deelnemers, gewezen deelnemers en pensioengerechtigden uit de Houthandel sector zijn niet opgenomen in dit overzicht.*



## DE PENSIOENLEEFTIJD IS GESTEGEN NAAR 68 JAAR



In september 2019 besloten de sociale partners om de pensioenleeftijd te verhogen van 67 jaar naar 68 jaar. Daarom is sinds 1 januari 2020 de pensioenleeftijd bij Pensioenfonds Meubel 68 jaar. Dit betekent dat alle pensioenbedragen berekend worden alsof je tot je 68e blijft werken en daarna met pensioen gaat. Het pensioen dat je tot 2020 hebt opge-

bouwd (met pensioenleeftijd 67 jaar) is dus opnieuw berekend. Het pensioen is hoger geworden. Dat komt doordat het pensioen minder lang uitbetaald wordt (vanaf je 68<sup>e</sup> in plaats van vanaf je 67<sup>e</sup>). Je krijgt daarom elk jaar wat meer pensioen. In jouw persoonlijke digitale dossier zie je wat deze wijziging voor jouw persoonlijk betekent.

## DE FINANCIËLE SITUATIE VAN PENSIOENFONDS MEUBEL

De dekkinggraad laat zien in hoeverre een pensioenfonds financieel gezond is. Bij een dekkinggraad van 100% heeft het pensioenfonds precies genoeg geld om alle pensioenen die beloofd zijn (nu en in de toekomst) te kunnen betalen.

Voor de zekerheid moet de dekkinggraad zelfs iets hoger zijn dan 100%. Voor Pensioenfonds Meubel geldt dat de dekkinggraad minimaal 104,2% moet zijn. Op 1 januari 2019 was de dekkinggraad 108,6%. Eind 2019 was

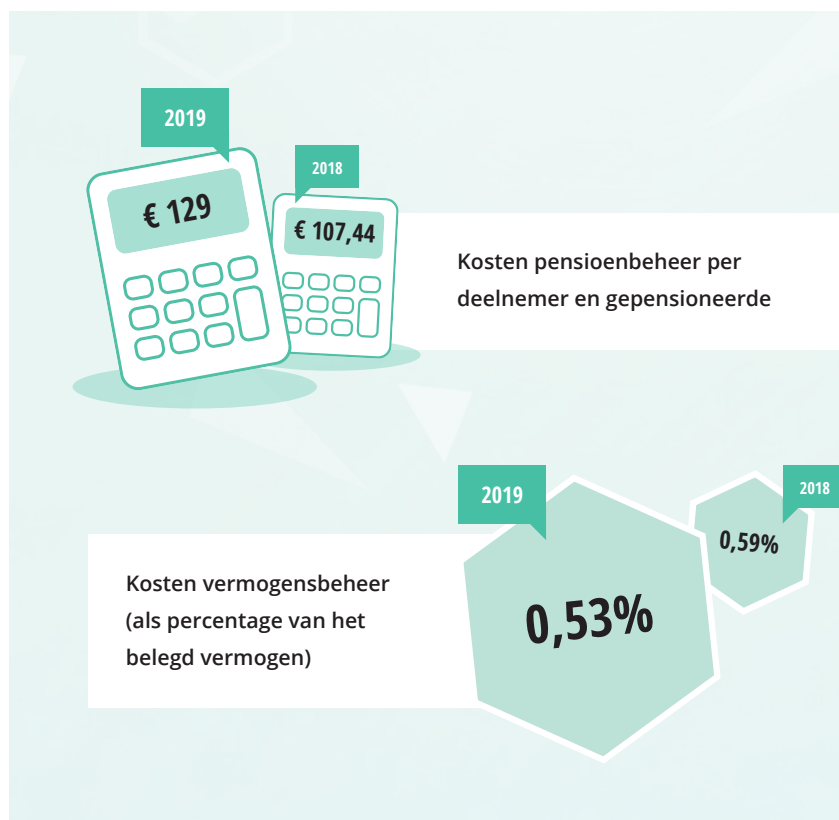
de dekkinggraad gedaald naar 104,5%. Pensioenfonds Meubel verhoogt de pensioenen pas als de dekkinggraad minimaal 110% is. In 2019 zijn de pensioenen daarom niet verhoogd.

## DE KOSTEN IN 2019

De uitvoeringskosten zijn in 2019 gestegen. De belangrijkste oorzaak van de stijging van de kosten zijn alle activiteiten rondom het samengaan met Pensioenfonds Houthandel. Er zijn diverse adviseurs ingehuurd en er is extra vergaderd.

Een belangrijke reden voor het samengaan van de pensioenfonds was kostenbesparing. Deze kostenbesparing zou in 2020 zichtbaar moeten zijn. Er zijn dan immers meer deelnemers. Pensioenfonds Meubel gaat in 2020 onderzoeken of de kosten passen bij de verwachtingen van het pensioenfonds.

De kosten voor vermogensbeheer zijn gedaald. De belangrijkste oorzaak van deze daling is dat het belegd vermogen is gestegen. De kosten zijn daardoor procentueel lager dan in 2018.



# DE BELEGGINGEN

Pensioenfonds Meubel belegt de premie die jij en je werkgever inleggen, zodat ons vermogen kan groeien. Beleggen doen we zorgvuldig, volgens een beleggingsplan. Welke resultaten hebben we behaald? Hoe is het geld belegd? En hoe zorgen we voor een duurzaam beleggingsbeleid.

## DE RESULTATEN

De returnportefeuille heeft een positief rendement van 14,9% opgeleverd. De returnportefeuille bestaat uit risicovolle beleggingen, zoals aandelen en vastgoed. De kans dat we met deze portefeuille een hoog of juist laag rendement halen is daarom groter. Pensioenfonds Meubel kiest bewust voor deze risicovollere aandelen. Het doel van de returnportefeuille is namelijk extra rendement te behalen om de pensioenen te verhogen.

De matchingportefeuille heeft een positief rendement van 22,4% opgeleverd. De matchingportefeuille bestaat uit beleggingen met minder risico, zoals staatsobligaties. Het doel van de matchingportefeuille is om de toegezegde pensioenen te kunnen betalen. Pensioenfonds Meubel kiest dus ook hier bewust voor een beperkt risico.

Pensioenfondsen vergelijken hun beleggingsresultaten met een benchmark: dit is het gemiddelde rendement dat in een bepaalde categorie is behaald. Zo zien we of we beter of slechter presteren dan de gemiddelde belegger.

## DUURZAAM BELEGGEN

Duurzaam beleggen staat al een aantal jaren hoog op de agenda van Pensioenfonds Meubel. Ook gaven jullie ons in 2016 het overduidelijke signaal dat duurzaam beleggen voor jullie erg belangrijk is. Daarom nemen we verschillende acties om ons beleggingsbeleid steeds verder te verduurzamen.

In 2019 is het duurzaam beleggingsbeleid verder aangescherpt. We beleggen bijvoorbeeld niet meer in tabak. We onderzoeken op welke onderdelen we nog duurzamer kunnen gaan beleggen. Het thema gezondheid bespreken we ook met de vermogensbeheerders, zodat dit thema extra aandacht krijgt in de dialoog die met ondernemingen wordt gevoerd.

Categorie	Rendement portefeuille	Rendement benchmark
<b>Totaal</b>	19,6%	17,4%
<b>Returnportefeuille</b>	14,9%	16,0%
• Aandelen	24,4%	25,6%
• Vastrentende waarden	12,1%	10,9%
• Hypotheken	7,0%	3,0%
• Vastgoed	7,1%	7,1%
• Grondstoffen	5,8%	5,5%
<b>Matchingportefeuille</b>	22,4%	19,7%

In december 2019 werd een soort hulpmiddel voor duurzaam beleggen gepubliceerd. Pensioenfondsen kunnen met het hulpmiddel concreet aan de slag met alle afspraken die in het Internationaal Maatschappelijk Verantwoord Beleggen (IMVB) convenant zijn vastgelegd. Pensioenfonds Meubel blijft het beleid verder aanpassen om steeds duurzamer te beleggen. We houden bijvoorbeeld bij wat de CO2-uitstoot van onze aandelenportefeuille is. Onze doelstelling was een jaarlijkse afname van 1%. Deze doelstelling is naar aanleiding van de uitkomsten van het DNB-klimaat seminar bijgesteld naar een jaarlijkse afname van 3%.





# ZORG DAT WIJ OOK JOU **DIGITAAL** KUNNEN BEREIKEN!

- 1 GA NAAR [WWW.MEUBELPENSIOEN.NL/MIJNPENSIOEN](http://WWW.MEUBELPENSIOEN.NL/MIJNPENSIOEN)
- 2 LOG IN MET DIGID
- 3 LAAT JE E-MAILADRES ACHTER IN JE PROFIEL



## WIJ WILLEN JOU SPREKEN!

Nu voor Later is een magazine van en voor de branche. We laten echte collega's met hun echte verhaal aan het woord. Weet jij een interessante collega met een mooi verhaal? Of heb je zelf een boeiend verhaal? Dan willen wij jou spreken! Stuur een mail naar [info@meubelpensioen.nl](mailto:info@meubelpensioen.nl).

Ook zijn we benieuwd naar je mening. Binnenkort sturen we per mail een korte vragenlijst uit over de duurzaamheid en risicohoudig van het pensioenfonds. We horen graag hoe jij hierover denkt.

### COLOFON

#### REALISATIE

Keylane

#### HEB JE VRAGEN?

Kijk op [www.meubelpensioen.nl](http://www.meubelpensioen.nl) of stuur een e-mail naar [info@meubelpensioen.nl](mailto:info@meubelpensioen.nl). Je kunt op werkdagen tussen 08.00 en 18.00 uur ook bellen: 088 919 38 00.

**Bedrijfstakpensioenfonds voor de Meubelindustrie en Meubileringsbedrijven**

